

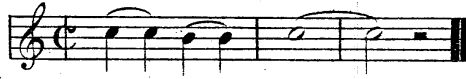
VON DEM SCHLEIFEN, DER BINDUNG UND DEM SYNKOPIREN.

Diese drei Benennungen werden durch einen gekrümmten Strich angedeutet welcher mehrere Noten verbindet .

GESCHLIFFENE NOTEN, darunter werden mehrere Noten verstanden, welche nacheinander bei einer einzelnen Schwingung ertönen .



GEBUNDENE NOTEN. Die Bindung zeigt an dass die Noten, so weit das Zeichen reicht, in ihrer vollen Dauer angehalten werden sollen.



SYNKOPIRTE NOTEN. Unter Synkopen versteht man eine Bindung die den schlechten Takttheil des einen Taktes mit dem guten Takttheil des folgenden zusammenfasst und als eine einzige Note darstellt.



DU COULE, DE LA LIAISON ET DE LA SYNCOPÉ.

Ces trois dénominations se marquent par un trait recourbé qui lie plusieurs notes ensemble .

NOTES COULÉES On entend par coulé plusieurs notes faites successivement par une seule vibration .

NOTE LIÉES La liaison indique qu'il faut tenir les notes de toute leur valeur pendant la durée du signe .

NOTES SYNCOPÉES On entend par syncope une note qui se partage également entre la partie faible d'un tems et la partie forte du tems suivant .

VON DEM ERHÖHUNGS-ERNIEDERUNGS-UND WIEDERHERSTELLUNGSZEICHEN.

Das Kreuz (#) erhöht die Note vor welcher es steht um einen halben Ton. Das B (b) erniedert sie um einen halben Ton. Das Bequadrat (♮) stellt den ursprünglichen Ton der Note wieder her.

Ein Kreuz oder B vor einer Note heisst zufällig u. gilt nur während des Taktes in welchem es sich befindet; wenn aber ein solches bei dem Anfange eines Musikstückes neben dem Schlüssel steht, um die Tonart zu bezeichnen, so wirkt es auf alle Noten die auf der nämlichen Stufe stehen .

Es gibt so viele Kreuz und B als Noten; sie werden wie diese auf die Linien und Zwischenräume gesetzt. Von Fis angefangen werden die Kreuze aufsteigend quintenweise und absteigend quartenweise vorgezeichnet. Die b von B angefangen aufsteigend quartenweise und absteigend quintenweise.

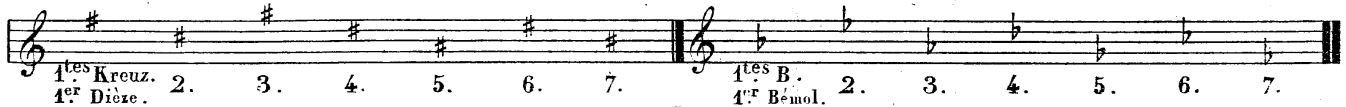
DU DIEZE, DU BÉMOL ET DU BECARRE.

Le Dièze (#) est un signe qui hausse d'un demi-ton l'intonation de la note. Le Bémol (b) la baisse d'un demi-ton, et le Bécarré (♮) remet dans son ton primitif la note altérée par le Dièze ou le Bémol .

Le Dièze ou le Bémol posé à côté d'une note, se nomme accidentel, et n'agit que dans la mesure où il est placé; mais lorsqu'il est placé au commencement des morceaux de musique (ce qu'on appelle à la Clef) pour en désigner le ton, alors toutes les notes qui portent le même nom que le degré où sont posés ces signes, en prennent le caractère.

Il y a autant de Dièzes et de Bémols, que de notes; ils se posent comme elles sur les lignes et interlignes de la portée. Les Dièzes se posent (en commençant par le Fa) par quinte en montant et par quarte en descendant. Les Bémols se posent (en commençant par le Si) par quarte en montant et par quinte en descendant .

F G G D A E H B ES AS DES GES CES FES
FA UT SOL RE LA MI SI SI MI LA RE SOL UT FA



Auch gibt es das Doppeltkreuz (x) welches die Note um einen ganzen Ton erhöht, doppelt B (bb) welches sie um einen ganzen Ton erniedert.

Il y a aussi le double-Dièze (x) qui hausse la note d'un ton, et le double-Bémol (bb) qui la baisse d'un ton .

VON DEN INTERVALLEN.

Intervall heisst die Entfernung eines Tones von dem andern .

DES INTERVALLES.

On appelle intervalle la distance qu'il y a d'un son à un autre .

BEISPIEL. EXEMPLE. Unisonus. Secunde. Terze. Quarte. Quinte. Sexte. Septime. Oktave. Unisson. Seconde. Tierce. Quarte. Quinte. Sixte. Septieme. Octave.